

## **Konjunkturstatistik, löner för statlig sektor, september 2003**

Salaries in The Governmental Sector, September 2003

---

### **I korta drag**

#### **Löneökningen för statlig sektor var 3,1 procent**

Den preliminära genomsnittliga månadslönen för hel- och deltidsanställda inom statlig sektor var 24 710 kronor under september 2003. Detta är en ökning med 3,1 procent sedan september 2002.

Inom civilförvaltningen ökade lönerna med 3,3 procent och för försvaret ökade lönerna med 1,6 procent.

För kvinnor inom statlig sektor ökade lönerna med 3,5 procent medan männens löneökning uppgick till 2,8 procent.

I löneutvecklingen ingår lönehöjningar som följd av 2002 års avtal och effekter av strukturförändringar som inträffat inom myndigheten. Förändringstalen är baserade på skillnader mellan de definitiva lönerna 2002 och de preliminära lönerna 2003.

#### **Antal sysselsatta ökade med 2,0 procent**

Antalet sysselsatta inom den statliga sektorn var 227 300 under september 2003. Detta är jämfört med september 2002 en ökning med 4 440 personer eller 2,0 procent. De sysselsatta var fördelade på 108 930 kvinnor och 118 370 män.

Inom civilförvaltningen var antalet sysselsatta 182 910 under september 2003. Detta är jämfört med september 2002 en ökning med 4 380 personer.

Inom försvaret ökade antalet anställda med 470 till 27 900 under samma period.

**Medlingsinstitutet**  
National Mediation Office



**Statistiska centralbyrån**  
Statistics Sweden

Christina Eurén, tfn 08-545 292 45,  
christina.euren@mi.se, www.mi.se

Lena Larsson, SCB, tfn 019-17 60 19, lena.larsson2@scb.se  
Jenny Karlsson, SCB, tfn 019-17 69 83, jenny.karlsson@scb.se

Statistiken har producerats av SCB på uppdrag av Medlingsinstitutet (MI), som ansvarar för officiell statistik inom området.

ISSN 0082-0237 Serie AM – Arbetsmarknad. Utkom den 1 december 2003.  
Tidigare publicering: Se avsnittet Fakta om statistiken.  
Utgivare av Statistiska meddelanden är Svante Öberg, SCB.

## Innehåll

<b>Statistiken med kommentarer</b>	<b>3</b>
<b>Löner</b>	<b>3</b>
Löneutveckling inom statlig sektor	4
<b>Sysselsättning</b>	<b>4</b>
<b>Tabeller</b>	<b>5</b>
1. Statlig sektor – genomsnittlig månadslön, fördelad efter myndighet, september 2003	5
2. Statlig sektor – genomsnittlig månadslön, inklusive retroaktiv lön, fördelad efter myndighet, september 2002	6
3. Statlig sektor – genomsnittlig månadslön fördelad efter näringsgren, september 2003	7
4. Statlig sektor – genomsnittlig månadslön, utveckling fr.o.m. september 2001 t.o.m. september 2003	8
5. Statlig sektor – genomsnittlig månadslön för Civilförvaltningen och Försvaret, utveckling fr.o.m. september 2001 t.o.m. september 2003	9
6. Statlig sektor – antal sysselsatta fördelade efter myndighet, september 2003	10
7. Statlig sektor – antal sysselsatta fördelade efter län, september 2003	11
8. Statlig sektor – antal sysselsatta fördelade efter näringsgren, september 2003	12
<b>Fakta om statistiken</b>	<b>13</b>
<b>Inledning</b>	<b>13</b>
<b>Detta omfattar statistiken</b>	<b>13</b>
Objekt och population	13
Statistiska mått	13
Variabler	14
Redovisningsgrupper	14
<b>Så görs statistiken</b>	<b>14</b>
<b>Statistikens tillförlitlighet</b>	<b>15</b>
Bortfall	15
Täckning	15
<b>Bra att veta</b>	<b>15</b>
Spridningsformer	15
Primärmaterial	15
Annan statistik	15
<b>In English</b>	<b>16</b>
<b>Summary</b>	<b>16</b>
<b>List of tables</b>	<b>16</b>
<b>List of terms</b>	<b>17</b>

## Statistiken med kommentarer

### Löner

Löneutvecklingen mellan september 2002 och september 2003 var för hel- och deltidstjänstgörande 3,1 procent. Kvinnornas löner ökade med 3,5 procent. Männens löneökning uppgick till 2,8 procent. Den genomsnittliga månadslönen för deltidstjänstgörande i tabellen nedan är uppräknad till heltidslön.

#### Genomsnittlig månadslön och procentuell förändring från samma månad föregående år

	Genomsnittlig månadslön		
	September 2002	September 2003	%
<b>Heltidstjänstgörande</b>			
Kvinnor	22 040	22 810	+ 3,5
Män	25 850	26 580	+ 2,8
Totalt	24 150	24 880	+ 3,0
<b>Deltidstjänstgörande</b>			
Kvinnor	20 880	21 620	+ 3,6
Män	25 880	26 660	+ 3,0
Totalt	22 210	23 010	+ 3,6
<b>Hel- och deltidstjänstgörande</b>			
Kvinnor	21 880	22 640	+ 3,5
Män	25 850	26 580	+ 2,8
Totalt	23 970	24 710	+ 3,1

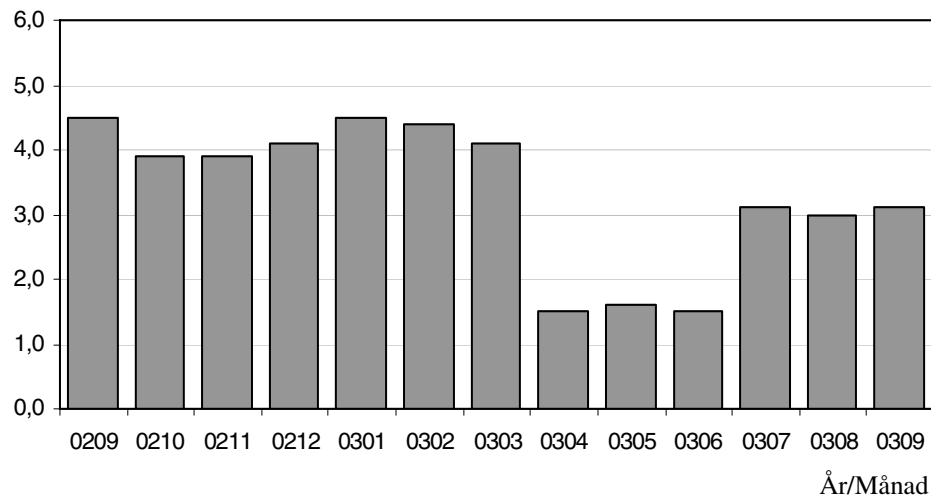
För civilförvaltningen ökade lönerna med 3,3 procent mellan september 2002 och september 2003. Försvarets löneökning var 1,6 procent och löneökningen för den totala statliga sektorn var 3,1 procent för samma period.

#### Genomsnittlig månadslön och procentuell förändring från samma månad föregående år

	Genomsnittlig månadslön		
	September 2002	September 2003	%
<b>Civilförvaltningen</b>			
Kvinnor	22 320	23 120	+ 3,6
Män	25 900	26 730	+ 3,2
Totalt	24 180	24 980	+ 3,3
<b>Försvaret</b>			
Kvinnor	21 060	21 560	+ 2,4
Män	26 100	26 480	+ 1,5
Totalt	25 000	25 400	+ 1,6
<b>Totalt</b>			
Kvinnor	21 880	22 640	+ 3,5
Män	25 850	26 580	+ 2,8
Totalt	23 970	24 710	+ 3,1

## Löneutveckling inom statlig sektor

Procent



Diagrammet ovan som visar löneutvecklingen inom den statliga sektorn, baseras på preliminära löneuppgifter plus retroaktiv lön jämfört mot definitiva löneuppgifter 12 månader tidigare.

## Sysselsättning

Antalet sysselsatta i den statliga sektorn ökade med 4 440 personer mellan september 2002 och september 2003. Civilförvaltningen ökade med 4 380 personer och försvarets ökning uppgick till 470 personer för samma period.

### Antal sysselsatta och procentuell förändring från samma månad föregående år

	Antal sysselsatta		
	September 2002	September 2003	%
<b>Civilförvaltningen</b>	178 520	182 910	+ 2,5
Omräknat till heltidspersoner	161 320	165 490	+ 2,6
<b>Försvaret</b>	27 430	27 900	+ 1,7
Omräknat till heltidspersoner	25 920	26 390	+ 1,8
<b>Totalt</b>	222 860	227 300	+ 2,0
Omräknat till heltidspersoner	203 230	207 630	+ 2,2

## Tabeller

### 1. Statlig sektor – genomsnittlig månadslön, fördelad efter myndighet, september 2003

#### 1. Governmental sector – average monthly salary, by authority, September 2003

Myndighet	Genomsnittlig månadslön, kronor							Förändring från föregående år	
	Heltidstjänstgörande			Deltids-tjänst-görande Totalt	Hel- och deltidstjänstgörande			Kronor	Procent
	Kvinnor	Män	Totalt		Kvinnor	Män	Totalt		
TOTALT	22 806	26 575	24 882	23 005	22 635	26 579	24 705	735	3,1
HELSTATLIG VERKSAMHET	23 232	26 692	25 232	23 212	23 028	26 683	25 043	743	3,1
CIVILFÖRVALTNINGEN	23 346	26 742	25 184	23 203	23 124	26 727	24 979	803	3,3
Polisväsendet	22 235	26 266	25 006	22 163	22 116	26 249	24 866	1 026	4,3
Domstolsväsendet	23 559	35 025	27 591	21 981	23 258	34 971	27 091	892	3,4
Kriminalvården	20 454	20 668	20 580	23 008	20 505	21 022	20 803	649	3,2
Migrationsverket	21 759	22 806	22 152	22 804	21 778	22 916	22 194	877	4,1 <sup>1</sup>
Skattemyndigheterna	22 174	26 440	23 712	21 498	21 923	26 434	23 374	954	4,3
Länsstyrelserna	21 905	25 090	23 354	21 776	21 789	24 997	23 179	778	3,5
Kronofogdemyndigheterna	20 042	24 316	21 505	19 849	19 887	24 307	21 296	275	1,3
Tullverket	22 727	24 165	23 556	22 902	22 579	24 166	23 448	1 051	4,7
Universitet o högskolor	23 634	28 063	25 951	23 823	23 359	27 967	25 649	418	1,7
Lantbruksuniversitetet	22 162	25 712	24 104	22 067	21 869	25 717	23 827	298	1,3
Skogsvårdsstyrelserna	21 378	23 387	23 013	21 097	21 106	23 328	22 856	596	2,7 <sup>1</sup>
Arbetsmarknadsverket	22 967	24 268	23 503	21 495	22 745	24 199	23 308	1 457	6,7
Banverket	24 140	26 002	25 726	25 618	24 235	26 004	25 722	1 865	7,8
Vägverket	23 148	26 029	25 410	24 340	22 956	26 068	25 369	1 081	4,5
Övriga myndigheter	25 168	28 573	26 772	24 174	24 881	28 477	26 503	788	3,1
FÖRSVARET	21 623	26 472	25 470	23 465	21 562	26 484	25 403	399	1,6
ÖVR STATLIGT LÖNE- REGLERAD VERKSAMHET	19 911	22 358	20 412	20 729	19 890	22 803	20 446	507	2,5
Allmänna försäkringskassor	19 871	22 374	20 372	20 772	19 858	22 841	20 415	570	2,9

Förändringssiffrorna är baserade på skillnader mellan de definitiva lönerna 2002 och de preliminära lönerna 2003.

1) Förändringssiffran är starkt påverkad av strukturella förändringar.

## 2. Statlig sektor – genomsnittlig månadslön, inklusive retroaktiv lön, fördelad efter myndighet, september 2002

2. Governmental sector – average monthly salary, including retroactive wage, by authority, September 2002

Myndighet	Genomsnittlig månadslön, kronor							Förändring från föregående år	
	Heltidstjänstgörande			Deltids-tjänst-görande Totalt	Hel- och deltidstjänstgörande			Kronor	Procent
	Kvinnor	Män	Totalt		Kvinnor	Män	Totalt		
TOTALT	22 043	25 850	24 149	22 210	21 876	25 851	23 970	1 027	4,5
HELSTATLIG VERKSAMHET	22 440	25 957	24 483	22 468	22 252	25 948	24 300	1 048	4,5
CIVILFÖRVALTNINGEN	22 528	25 914	24 371	22 435	22 324	25 901	24 176	1 023	4,4
Polisväsendet	21 192	25 209	23 982	21 318	21 088	25 184	23 840	547	2,3
Domstolsväsendet	22 762	33 785	26 640	21 274	22 532	33 690	26 199	1 088	4,3
Kriminalvården	19 835	20 123	20 007	21 756	19 857	20 369	20 154	651	3,3
Migrationsverket	20 821	22 223	21 329	21 157	20 771	22 325	21 317	843	4,1
Skattemyndigheterna	21 173	25 516	22 721	20 572	20 982	25 491	22 420	1 019	4,8
Länsstyrelserna	21 048	24 354	22 565	20 920	20 954	24 264	22 401	1 030	4,8
Kronofogdemyndigheterna	19 728	24 153	21 252	19 163	19 556	24 139	21 021	1 012	5,1
Tullverket	21 711	23 071	22 488	21 580	21 637	23 025	22 397	1 229	5,8
Universitet o högskolor	23 124	27 651	25 505	23 566	22 883	27 583	25 231	1 132	4,7
Lantbruksuniversitetet	21 840	25 498	23 867	21 281	21 490	25 467	23 529	938	4,2
Skogsvårdsstyrelserna	21 024	22 664	22 385	20 712	20 674	22 643	22 260	844	3,9
Arbetsmarknadsverket	21 450	22 865	22 034	20 145	21 245	22 807	21 851	694	3,3
Banverket	22 772	24 042	23 857	23 863	22 811	24 047	23 857	1 495	6,7
Övriga myndigheter	24 342	27 907	26 026	23 018	24 025	27 765	25 715	1 199	4,9
FÖRSVARET	21 102	26 083	25 063	23 178	21 062	26 098	25 004	1 218	5,1
ÖVR STATLIGT LÖNE- REGLERAD VERKSAMHET	19 427	22 066	19 970	19 700	19 352	22 428	19 939	820	4,3
Allmänna försäkringskassor	19 335	22 012	19 866	19 684	19 269	22 407	19 845	807	4,2

Förändringssiffrorna är baserade på skillnader mellan de definitiva lönerna 2001 och de definitiva lönerna 2002.

### 3. Statlig sektor – genomsnittlig månadslön fördelad efter näringsgren, september 2003

#### 3. Governmental sector – average monthly salary by branch of industry, September 2003

Näringsgren/SNI 2002	Genomsnittlig månadslön, kronor							Förändring från föregående år	
	Heltidstjänstgörande			Deltids- tjänst- görande Totalt	Hel- och deltidstjänstgörande			Kronor	Procent
	Kvinnor	Män	Totalt		Kvinnor	Män	Totalt		
TOTALT	22 806	26 575	24 882	23 005	22 635	26 579	24 705	735	3,1
A Jordbruk	19 012	28 272	21 226	18 464	18 924	27 818	20 910	379	1,8
F Byggsverksamhet	23 891	25 820	25 535	25 505	23 871	25 844	25 534	1 517	6,3
J Finansiell verksamhet	21 019	24 265	22 156	20 742	20 986	24 163	22 050	-1 021	-4,4 <sup>1</sup>
K Fastighetsverksamhet, företagstjänster	23 340	26 345	24 776	23 065	23 151	26 369	24 612	1 031	4,4
L Offentlig förvaltning och försvar	22 520	26 478	24 675	22 578	22 378	26 491	24 514	747	3,1
75.1 Offentlig förvaltning	23 781	27 624	25 514	23 067	23 528	27 582	25 255	750	3,1
75.2 Utrikesförvaltning och Försvar	22 424	26 204	25 003	22 710	22 308	26 201	24 886	725	3,0
75.3 Obligatorisk socialförsäkring	20 288	23 806	21 092	20 953	20 245	24 152	21 078	693	3,4
M Utbildning	23 510	27 846	25 755	23 568	23 215	27 758	25 443	397	1,6
80.1 Grundskoleutbildning	22 379	23 117	22 585	19 615	21 735	22 753	21 985	515	2,4
80.3 Högskoleutbildning	23 549	27 918	25 839	23 721	23 271	27 833	25 539	391	1,6
80.4 Vuxenutbildning och övrig utbildning	24 317	25 545	24 881	23 178	24 167	25 625	24 834	167	0,7 <sup>1</sup>
N Hälsa- och sjukvård, sociala tjänster	20 827	21 992	21 443	22 779	20 905	22 410	21 674	266	1,2 <sup>1</sup>
O Andra samhälleliga och personliga tjänster	22 923	23 810	23 344	21 149	22 536	23 637	23 023	187	0,8

Förändringssiffrorna är baserade på skillnader mellan de definitiva lönerna 2002 och de preliminära lönerna 2003.

1) Förändringssiffran är starkt påverkad av strukturella förändringar.

#### 4. Statlig sektor – genomsnittlig månadslön, utveckling fr.o.m. september 2001 t.o.m. september 2003

#### 4. Governmental sector – average monthly salary, from September 2001 to September 2003

Mätmånad	Genomsnittlig månadslön, kronor			Förändring från föregående år, procent		
	preliminär	preliminär+retro	definitiv	preliminär mot preliminär	preliminär+retro mot definitiv	definitiv mot definitiv
sep-01	22 310	–	22 940	2,2	–	4,2
okt-01	22 540	–	23 100	2,5	–	4,3
nov-01	22 800	–	23 150	3,4	–	4,5
dec-01	23 090	–	23 210	4,2	–	4,5
jan-02	23 160	–	23 260	4,6	–	4,7
feb-02	23 160	–	23 230	4,7	–	4,7
mar-02	23 210	–	23 260	4,8	–	4,8
apr-02	23 300	–	24 040	4,7	–	4,3
maj-02	23 210	–	23 960	4,2	–	4,0
jun-02	23 160	–	23 900	4,7	–	4,4
jul-02	23 110	–	23 850	4,1	–	4,0
aug-02	23 020	–	23 760	4,3	–	4,4
sep-02	23 250	–	23 970	4,2	–	4,5
okt-02	23 410	24 010	–	3,9	3,9	–
nov-02	23 580	24 050	–	3,4	3,9	–
dec-02	24 010	24 160	–	4,0	4,1	–
jan-03	24 110	24 310	–	4,1	4,5	–
feb-03	24 070	24 250	–	4,0	4,4	–
mar-03	24 100	24 230	–	3,8	4,1	–
apr-03	24 280	24 390	–	4,2	1,5	–
maj-03	24 260	24 340	–	4,5	1,6	–
jun-03	24 220	24 260	–	4,6	1,5	–
jul-03	24 520	24 590	–	6,1	3,1	–
aug-03	24 420	24 470	–	6,1	3,0	–
sep-03	24 710	24 710	–	6,2	3,1	–



### 5. Statlig sektor – genomsnittlig månadslön för Civilförvaltningen och Försvaret, utveckling fr.o.m. september 2001 t.o.m. september 2003

5. Governmental sector – average monthly salary in the Civil Service and The Defence Organization, from September 2001 to September 2003

Mätmånad	Genomsnittlig månadslön, kronor			Förändring från föregående år, procent		
	preliminär	preliminär+retro	definitiv	preliminär mot preliminär	preliminär+retro mot definitiv	definitiv mot definitiv
sep-01	22 610	–	23 240	2,3	–	4,2
okt-01	22 840	–	23 420	2,6	–	4,4
nov-01	23 110	–	23 470	3,5	–	4,6
dec-01	23 410	–	23 520	4,3	–	4,6
jan-02	23 480	–	23 590	4,7	–	4,8
feb-02	23 480	–	23 550	4,8	–	4,8
mar-02	23 530	–	23 590	4,9	–	4,9
apr-02	23 620	–	24 350	4,7	–	4,3
maj-02	23 530	–	24 270	4,2	–	3,9
jun-02	23 480	–	24 200	4,7	–	4,4
jul-02	23 420	–	24 150	4,2	–	4,0
aug-02	23 330	–	24 050	4,4	–	4,4
sep-02	23 580	–	24 290	4,3	–	4,5
okt-02	23 720	24 370	–	3,9	4,1	–
nov-02	23 900	24 410	–	3,4	4,0	–
dec-02	24 340	24 490	–	4,0	4,1	–
jan-03	24 440	24 650	–	4,1	4,5	–
feb-03	24 400	24 580	–	3,9	4,4	–
mar-03	24 430	24 560	–	3,8	4,1	–
apr-03	24 630	24 740	–	4,3	1,6	–
maj-03	24 600	24 680	–	4,5	1,7	–
jun-03	24 560	24 590	–	4,6	1,6	–
jul-03	24 840	24 920	–	6,1	3,2	–
aug-03	24 740	24 790	–	6,1	3,1	–
sep-03	25 040	25 040	–	6,2	3,1	–

**6. Statlig sektor – antal sysselsatta fördelade efter myndighet, september 2003**

## 6. Governmental sector – number of employees by authority, September 2003

Myndighet	Antal					Förändring från föregående år	Heltidspersoner	
	Samtliga	Heltids- tjänstgörande		Deltids- tjänstgörande			Antal	Därav kvinnor, procent
		Kvinnor	Män	Kvinnor	Män			
TOTALT	227 299	83 559	102 631	25 371	15 738	4 441	207 626	47,4
HELSTATLIG VERKSAMHET	211 505	72 855	99 875	23 344	15 431	4 790	192 521	44,8
CIVILFÖRVALTNINGEN	182 905	67 263	79 487	22 269	13 886	4 384	165 486	48,3
Justitiedepartementet	40 025	13 544	21 126	3 241	2 114	-1 303	37 253	41,3
Polisväsendet	23 537	6 569	14 433	1 504	1 031	133	22 159	33,5
Domstolsväsendet	5 153	2 883	1 593	588	89	-52	4 928	66,7
Kriminalvården	9 007	2 945	4 252	918	892	578	7 985	42,5
Utrikesdepartementet	5 551	3 068	1 908	417	158	780	5 338	62,8
Migrationsverket	3 148	1 763	1 059	231	95	608	3 020	63,4
Försvarsdepartementet	148	68	72	7	1	22	145	50,3
Socialdepartementet	7 038	2 591	2 540	988	919	155	6 035	51,4
Finansdepartementet	26 690	12 174	9 871	3 552	1 093	1 831	25 295	58,2
Skattemyndigheterna	9 213	4 747	2 674	1 592	200	-326	8 762	67,8
Länsstyrelserna	5 354	2 389	2 003	628	334	74	4 987	56,2
Kronofogdemyndigheterna	2 580	1 413	736	352	79	20	2 463	68,0
Tullverket	2 478	841	1 140	306	191	-67	2 371	45,3
Utbildningsdepartementet	58 833	20 734	21 508	9 871	6 720	2 169	49 911	51,6
Universitet o högskolor	54 380	18 422	20 270	9 190	6 498	2 100	45 857	50,2
Jordbruksdepartementet	6 500	2 581	2 487	959	473	326	5 836	53,8
Lantbruksuniversitetet	3 406	1 141	1 378	587	300	-76	2 961	49,2
Kulturdepartementet	3 098	1 183	1 031	592	292	-75	2 646	56,5
Näringsdepartementet	30 765	9 692	17 037	2 214	1 822	781	29 098	38,1
Skogsvårdsstyrelserna	1 785	178	783	149	675	188	1 378	17,6
Arbetsmarknadsverket	9 970	5 013	3 530	1 182	245	249	9 480	61,2
Banverket	6 694	940	5 399	154	201	242	6 572	15,9
Vägverket	7 821	1 495	5 493	342	491	35	7 389	22,5
Miljödepartementet	4 257	1 628	1 907	428	294	-302	3 928	48,1
FÖRSVARET	27 899	5 252	20 127	1 015	1 505	469	26 391	22,0
RIKSDAGENS VERK	701	340	261	60	40	-63	644	57,6
ÖVR STATLIGT LÖNEREGLERAD VERKSAMHET	15 794	10 704	2 756	2 027	307	-349	15 105	80,8
Museer, forskningsinstitut mm	335	146	112	56	21	-308	300	59,3
Allmänna försäkringskassor	15 459	10 558	2 644	1 971	286	-41	14 805	81,3

**7. Statlig sektor – antal sysselsatta fördelade efter län, september 2003**

## 7. Governmental sector – number of employees by county, September 2003

Län	Antal					Förändring från föregående år	Heltidspersoner	
	Samtliga	Heltids- tjänstgörande		Deltids- tjänstgörande			Antal	Därav kvinnor, procent
		Kvinnor	Män	Kvinnor	Män			
TOTALT	227 299	83 559	102 631	25 371	15 738	4 441	207 626	47,4
Stockholm	64 248	26 210	28 228	6 352	3 458	1 497	59 715	50,2
Uppsala	14 805	5 073	6 193	2 082	1 457	717	12 964	47,9
Södermanland	5 126	1 894	2 374	474	384	156	4 668	46,4
Östergötland	11 354	4 046	5 398	1 260	650	291	10 553	46,0
Jönköping	5 769	1 968	2 848	645	308	107	5 385	44,4
Kronoberg	3 079	973	1 344	496	266	-19	2 719	46,6
Kalmar	3 307	1 125	1 493	449	240	120	2 970	46,6
Gotland	2 007	612	910	271	214	270	1 702	42,2
Blekinge	4 500	1 241	2 634	379	246	349	4 199	34,9
Skåne	24 055	8 467	10 485	3 198	1 905	-268	21 721	47,9
Halland	4 184	1 303	2 040	543	298	140	3 809	43,1
Västra Götaland	29 710	10 446	12 883	3 931	2 450	-38	26 607	47,8
Värmland	5 584	1 994	2 638	527	425	16	5 119	45,0
Örebro	6 543	2 547	2 610	911	475	165	5 866	52,4
Västmanland	3 800	1 533	1 672	384	211	25	3 540	49,9
Dalarna	5 260	1 888	2 427	603	342	22	4 805	46,5
Gävleborg	5 380	2 163	2 388	503	326	180	4 982	49,5
Västernorrland	6 843	2 902	3 022	594	325	191	6 403	50,7
Jämtland	3 838	1 174	2 148	276	240	30	3 572	37,0
Västerbotten	8 682	3 174	3 708	1 000	800	299	7 751	47,8
Norrbottnen	9 225	2 826	5 188	493	718	191	8 579	36,1

**8. Statlig sektor – antal sysselsatta fördelade efter näringsgren, september 2003**

## 8. Governmental sector – number of employees by branch of industry, September 2003

Näringsgren/SNI 2002	Antal					Förändring från föregående år	Heltidspersoner	
	Samtliga	Heltids-tjänstgörande		Deltids-tjänstgörande			Antal	Därav kvinnor, procent
		Kvinnor	Män	Kvinnor	Män			
TOTALT	227 299	83 559	102 631	25 371	15 738	4 441	207 626	47,4
A Jordbruk	63	36	11	9	7	-20	56	75,0
F Byggverksamhet	12 438	1 691	9 772	376	599	251	11 981	15,8
J Finansiell verksamhet	1 038	601	324	94	19	-729	1 001	66,5
K Fastighetsverksamhet, företagstjänster	14 225	6 300	5 796	1 534	595	117	13 438	54,4
L Offentlig förvaltning och försvar	131 221	51 563	61 677	11 581	6 400	6 033	123 555	47,9
75.1 Offentlig förvaltning	46 863	21 345	17 559	5 361	2 598	4 096	44 040	56,9
75.2 Utrikesförvaltning och Försvar	67 477	19 002	40 793	4 188	3 494	1 641	63 312	33,8
75.3 Obligatorisk socialförsäkring	16 881	11 216	3 325	2 032	308	296	16 202	78,6
M Utbildning	59 441	20 385	21 946	10 193	6 917	1 649	50 214	50,8
80.1 Grundskoleutbildning	1 563	745	286	414	118	-47	1 306	75,3
80.3 Högskoleutbildning	57 677	19 540	21 575	9 771	6 791	1 672	48 716	50,2
80.4 Vuxenutbildning och övrig utbildning	201	100	85	8	8	24	191	54,5
N Hälso- och sjukvård, sociala tjänster	5 926	1 877	2 098	1 009	942	-2 407	4 855	49,0
O Andra samhällliga och personliga tjänster	2 940	1 105	1 004	573	258	-455	2 522	55,9

## Fakta om statistiken

---

### Inledning

Detta Statistiska meddelande ingår i den löpande konjunkturlönestatistiken och avser löner och sysselsättning inom statlig sektor. Statistiken har producerats av Statistiska centralbyrån (SCB), på uppdrag av Medlingsinstitutet (MI), som från och med 2001 ansvarar för officiell statistik inom området. Syftet med undersökningen är att månatligen belysa löner och sysselsättning inom statlig sektor i termer av nivå och utveckling. SCB har sedan 1976 utfört en undersökning i varje kvartals mittmånad av sysselsättningen inom den statliga sektorn. Efter ett betänkande från 1987 års lönekommitté har SCB fått regeringens uppdrag att tillsammans med Konjunkturinstitutet (KI) utforma en kortperiodisk lönestatistik. Från och med februari 1991 utökades därför undersökningen till att även omfatta de anställdas löner. Det främsta syftet med den utökade undersökningen är att ge underlag för konjunkturbedömningar och för analys av kostnadsutvecklingen inom den statliga sektorn. Undersökningen är en totalundersökning och är från och med januari 2000 månatlig.

### Detta omfattar statistiken

#### Objekt och population

Populationen består av sysselsatta inom statlig förvaltning, sysselsatta vid institutioner hänförliga till statlig sektor samt sysselsatta vid socialförsäkringsfonder. Undersökningspopulationen delas upp i sysselsättnings- respektive lönepopulation. I sysselsättningspopulationen ingår alla som var anställda med lön under mät månaden. Undantagna är tjänstlediga som inte fick utbetald lön under mät månaden och anställda i utlandet. I lönepopulationen ingår alla, förutom de undantagna i sysselsättningspopulationen, som var anställda med lön under mät månaden och som då fyllt 18 men inte 65 år.

Från och med januari 2001 har de affärsdrivande verken och Sveriges Riksbank övergått till den privata sektorns undersökning. De utlandsanställda ingår inte i undersökningen från och med mars 2001.

#### Statistiska mått

Statistiken i undersökningen redovisas i form av genomsnittliga månadslöner samt antalet sysselsatta. I månadslönen ingår grundlön, fasta- samt rörliga lönetillägg. I tabeller och tablåer redovisas genomsnittlig månadslön för heltidstjänstgörande, deltidstjänstgörande samt hel- och deltidstjänstgörande. Den genomsnittliga månadslönen beräknas som summan av de anställdas månadslön dividerat med summan av deras tjänstgöringsomfattning. Den beräknade genomsnittliga månadslönen är alltså ett mått på den genomsnittliga ersättningen för en arbetsinsats motsvarande heltid under en månad. För både genomsnittlig månadslön och antal sysselsatta redovisas förändringen från motsvarande månad föregående år.

Efter tolv månader fastställs den slutliga genomsnittliga månadslönen. Det innebär att hänsyn tas till retroaktiva löneutbetalningar. De preliminära månadslönerna korrigeras med de retroaktiva lönebeloppen och de definitiva månadslönerna beräknas.

## **Variabler**

### **Genomsnittlig månadslön**

Med månadslön avses ersättning för månad innan avdrag gjorts, där grundlön, fasta samt rörliga lönetillägg ingår. Övertidstillägg och traktamentsersättningar ingår inte. Fr.o.m. mars 1999 ingår inte jour- och beredskapstillägg i den genomsnittliga månadslönen.

### **Antal sysselsatta**

Som sysselsatt räknas den som fått lön utbetald under mät månaden oberoende av tjänstgöringens omfattning eller anställningstidens längd och där lönen inte består av enbart tillägg eller retroaktiv lön.

### **Anställningsform**

Det förekommer två olika anställningsformer i redovisningen, heltid och deltid. Som heltidsanställd betraktas den som har en sysselsättningsgrad på 100 procent och som deltidanställd räknas den som har en sysselsättningsgrad på mindre än 100 procent. Observera att heltidsanställda kan ibland vara deltidanställda på grund av partiell tjänstledighet.

### **Antal heltidspersoner**

Antal heltidspersoner i en redovisningsgrupp beräknas som summan av tjänstgöringens omfattning/100 för de anställningar som tillhör redovisningsgruppen i undersökningsmaterialet.

### **Kön**

Kvinna eller man.

### **Myndighet**

Myndigheterna redovisas enligt Sveriges statskalender 2003.

### **Län**

Med län avses i normalfallet individens tjänsteställe. Länsindelningen följer den regionala indelning för år 2003.

### **Näringsgren**

Näringsgren redovisas enligt Standard för svensk näringsgrensindelning 2002, SNI 2002. Denna standard har som bas EU:s reviderade näringsgrensstandard, NACE rev.1.1 (NACE = Nomenclature Générale des Activités dans les Communautés Européennes).

### **Redovisningsgrupper**

I SM-statistiken sker indelning på myndigheter, län, näringsgren (SNI 2002), kön och hel- respektive deltidstjänstgörande. Specialbearbetning kan göras på en finare redovisningsnivå eftersom materialet är totalräknat.

## **Så görs statistiken**

Uppgifterna samlas in från olika administrativa datalönesystem. Det insamlade materialet genomgår en manuell och maskinell redigering i syfte att kontrollera uppgifternas rimlighet. För respektive myndighet jämförs uppgifterna mot de inkomna uppgifterna föregående månad. Kontakter tas vid tveksamhet med myndigheten för att få en bekräftelse på att uppgifterna är korrekta eller för att justera eventuella felaktigheter.

## Statistikens tillförlitlighet

### Bortfall

Bortfall utgörs av icke inrapporterade anställda på myndigheter och institut. För vissa myndigheter där uppgifter finns från en tidigare mätmånad imputeras uppgifter. De uppgifter som har imputerats har byggts på den saknade myndighetens tidigare inlämnade data som har räknats upp med genomsnitt från den svarande populationen. För september 2003 har samtliga myndigheter lämnat in uppgifter.

### Täckning

Vid uppdelning mellan olika sektorer uppstår ibland tveksamheter om vilken sektor en enhet ska tillhöra. Vissa mindre enheter kan då "ramla mellan stolarna". Uppdatering av ramen sker en gång per år med månadsvisa korrigeringar. I undersökningen avseende september 2003 uppskattas under täckningen till cirka 3 500 personer, vilket motsvarar cirka 1,6 procent av den totala populationen.

## Bra att veta

### Spridningsformer

Undersökningen presenteras huvudsakligen i detta Statistiska meddelande samt i de statistiska databaserna på [www.scb.se/databaser/ssd.asp](http://www.scb.se/databaser/ssd.asp).

### Primärmaterial

Uppgifterna är sekretesskyddade varför uppgifterna om enskilda individer inte lämnas ut till någon annan än individen själv. I undantagsfall efter särskild prövning kan forskare få tillgång till avidentifierat individmaterial för egna bearbetningar. Avidentifieringen görs då så att enskilda individer inte kan urskiljas.

### Annan statistik

SCB producerar även motsvarande konjunkturstatistik för den resterande delen av den offentliga sektorn samt för arbetare och tjänstemän inom den privata sektorn. Detta redovisas bland annat i Statistiska meddelanden för respektive undersökning. Löneuppgifter för den statliga sektorn redovisas också på årsbasis. Arbetskraftsundersökningarna (AKU) ger statistik över sysselsättningen för hela ekonomin. Det finns även en företagsbaserad kvartalsstatistik över sysselsättning för hela arbetsmarknaden (KS). Ovanstående undersökningar publiceras också i statistiska meddelanden serie AM.

Mer information om statistiken och dess kvalitet ges i en särskild [Beskrivning av statistiken](#) på SCB:s webbplats, [www.scb.se](http://www.scb.se).

## In English

---

### Summary

The average monthly salary for salaried employees in the governmental sector was SEK 24 710 during September 2003. Since September 2002, the monthly salary has increased by an average of 3.1 per cent. For females the salaries increased by an average of 3.5 per cent and for males the salaries increased by an average of 2.8 per cent.

During September 2003 a total of about 227 300 persons were employed in the governmental sector, 4 440 more than September 2002. About 108 930 of these employees were females and 118 370 were males.

Since 1976 Statistics Sweden (SCB) has collected data for the middle of the month of each quarter on employment in the central government sector. The data is used mainly in producing various employment estimates and forecasts for use in the national budgets and long-range forecasts.

After a report from the Wages and Salaries Committee in 1987, Statistics Sweden and the National Institute of Economic Research received a government commission to develop short-term statistics on wages and salaries. In February 1991 the survey expanded to include also the wages and salaries paid to employees. The main aim of the expanded survey is to provide a basis for estimations of economic trends and for analyses of cost trends in the central government sector. Since 2001, the survey is carried out by Statistics Sweden at the request of the National Mediation Office. Since January 2000 the survey has been conducted on a monthly basis.

The population consists of employees with state-regulated wages or salaries at all government authorities, government ministries, public utilities and national insurance offices. The target population is divided into employment population and salary population.

### List of tables

1. Governmental sector – average monthly salary, by authority, September 2003	5
2. Governmental sector – average monthly salary, including retroactive wage, by authority, September 2002	6
3. Governmental sector – average monthly salary by branch of industry, September 2003	7
4. Governmental sector – average monthly salary, from September 2001 to September 2003	8
5. Governmental sector – average monthly salary in the Civil Service and The Defence Organization, from September 2001 to September 2003	9
6. Governmental sector – number of employees by authority, September 2003	10
7. Governmental sector – number of employees by county, September 2003	11
8. Governmental sector – number of employees by branch of industry, September 2003	12



**List of terms**

antal	number
Civilförvaltningen	Civil service
deltidstjänstgörande	part-time employees
Finansdepartementet	Ministry of Finance
Försvarsdepartementet	Ministry of Defence
Försvaret	Defence Organization
heltidstjänstgörande	full-time employees
Jordbruksdepartementet	Ministry of Agriculture
Justitedepartementet	Ministry of Justice
Kulturdepartementet	Ministry of Culture
kvinnor	female
län	county
Miljödepartementet	Ministry of Environment
myndighet	authority
månadslön	monthly salary
män	male
Näringsdepartementet	Ministry of Industry and trade
näringsgren	branch of industry
heltidspersoner	full-time equivalents
Riksdagens verk	The Parliament Agencies
samtliga	total, all
Socialdepartementet	Ministry of Health and Social Affairs
statlig sektor	governmental sector
statlig verksamhet	government activity
summa	sum
sysselsatta	employees
Utbildningsdepartementet	Ministry of Education and Cultural Affairs
totalt	total
övrig statligt lönereglerad verksamhet	state-subsidised activity